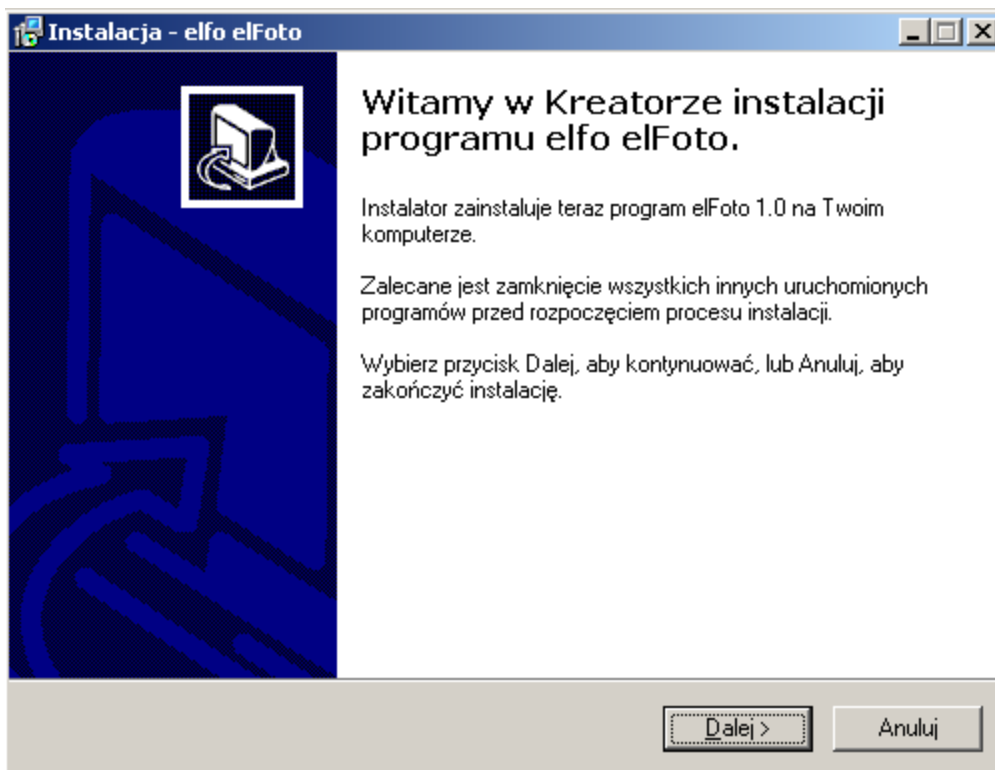


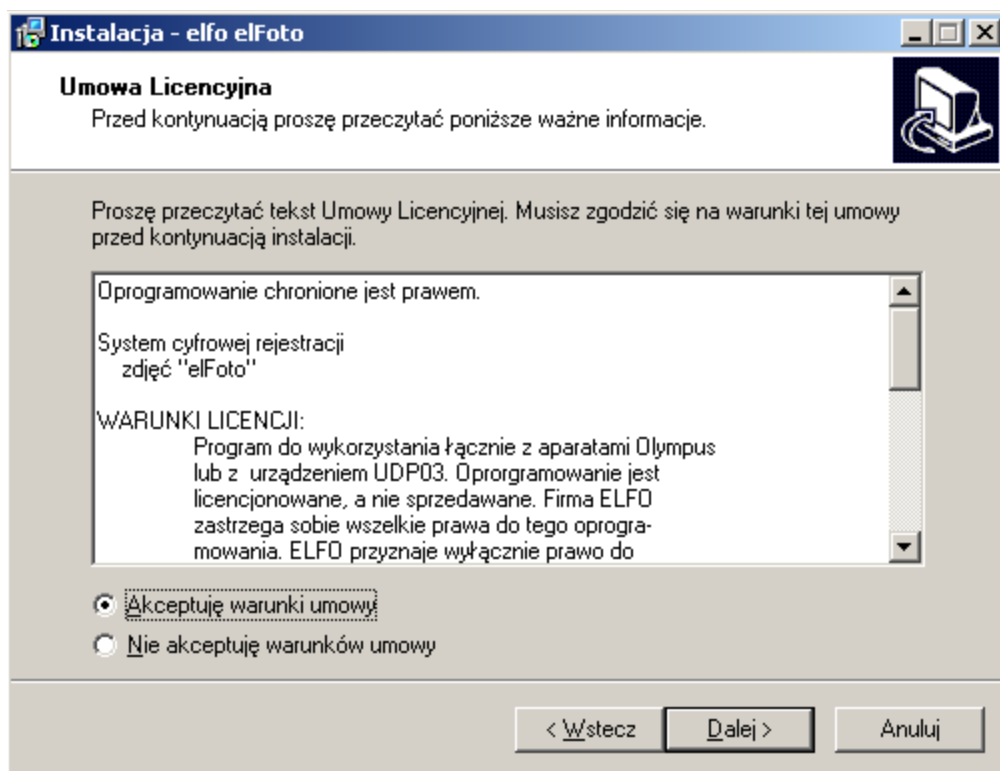
# Instrukcja instalacji oprogramowania **eFoto<sup>®</sup>**

Po uruchomieniu programu instalacyjnego „setupelFoto.exe” pojawi się poniższe okno kreatora instalacji. Wciskając przycisk z napisem „Dalej” uruchamiamy kreatora i przechodzimy



do okna „Umowy Licencyjnej”. Należy starannie przeczytać umowę i wybrać pole „Akceptuję warunki umowy”. W przypadku braku akceptacji należy wycofać się z instalacji wciskając przycisk „Anuluj”. Użytkując produkt w całości lub jego części użytkownik zgadza się i akceptuje warunki umowy .

**ZAAKCEPTOWANIE WARUNKÓW UMOWY MA TAKĄ SAMĄ SKUTECZNOŚĆ, JAK UMOWA PODPISANA WŁASNORĘCZNYM PODPISEM.**



Wciśnięcie przycisku „Dalej” jest jednoznaczne ze zgodą na warunki umowy.

Tekst umowy zamieszczony jest poniżej:

Oprogramowanie wraz z dołączoną do niego dokumentacją jest własnością firmy ELFO i chronione jest prawem autorskim. Oprogramowanie, jak i załączona dokumentacja są dobrem niematerialnym i nie mogą być kopiowane, powielane, przekształcane do jakiegokolwiek innej postaci bez pisemnej zgody firmy ELFO.

System cyfrowej rejestracji  
zdjęć "elFoto®"

Pojęcia:

**elFoto®** nazwa własna programu wraz z dokumentacją do wykonywania zdjęć do dokumentów.

WARUNKI LICENCJI:

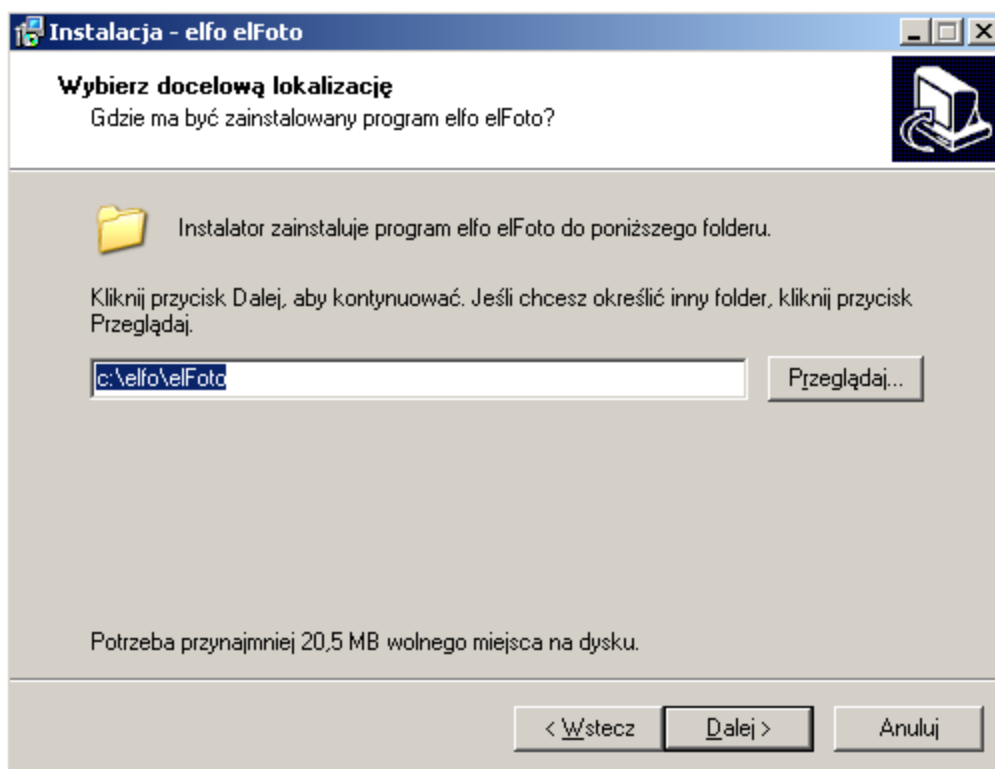
1. Niniejsza Umowa Licencyjna stanowi umowę zawartą pomiędzy użytkownikiem a firmą ELFO.
2. Firma ELFO udziela użytkownikowi prawo na nie wyłączone użytkowanie oprogramowania elFoto na czas nieokreślony do celów określonych w dokumentacji.
3. Licencja udzielana jest na wykorzystanie oprogramowania na jednym stanowisku. Każda instalacja na dodatkowym komputerze zostanie uznana za próbę nielegalnego

- rozpowszechniania.
4. Rozpowszechnianie kopii oprogramowania **eIFoto**<sup>®</sup> czy dokumentacji jest zabronione. Można jedynie tworzyć kopie bezpieczeństwa. Wszystkie stworzone kopie muszą być oznaczone.
  5. Program do wykorzystania łącznie z aparatami opisanymi w dokumentacji lub do wczytywania zdjęć z innych źródeł i dalszej ich obróbki. Oprogramowanie jest licencjonowane, a nie sprzedawane. Firma ELFO zastrzega sobie wszelkie prawa do tego oprogramowania. ELFO przyznaje wyłącznie prawo do użycia tej kopii oprogramowania w połączeniu ze sprzętem.
  6. Zabrania się kopiowania, modyfikowania, wynajmowania, pożyczania, przesyłania w całości, jego fragmentów lub kopii. Zabrania się jakichkolwiek prób odczytania, rekompilowania, wykorzystania kodów źródłowych programu.
  7. Firma ELFO zezwala na przeniesienie licencji i związanych z tym praw do programu na innego użytkownika i instalację programu na innym komputerze pod warunkiem przekazania wszystkich posiadanych kopii, uaktualnień, poprzednich wersji oprogramowania wraz z dokumentacją i Umową Licencyjną. Takie przeniesienie własności wymaga zgłoszenia w firmie ELFO w celu uzyskania klucza licencyjnego dla nowego użytkownika.
  8. Firma ELFO gwarantuje, że nośnik, na którym oprogramowanie zostało dostarczone, jest wolny od wad materiału i wad produkcyjnych.
  9. Po zakupie programu, a przed rejestracją użytkownik może odstąpić od kupna, ponosząc jedynie koszty przesyłki. Niezarejestrowany program pracuje dodając do każdego zdjęcia informację o wersji demonstracyjnej.
  10. Firma ELFO nie daje gwarancji żadnego rodzaju zarówno wyrażonej jak i domyślnej.
  11. Firma ELFO nie ponosi odpowiedzialności za wszelkie straty ekonomiczne, utratę danych, wstrzymanie pracy lub inne konsekwencje, wynikłe z użytkowania programu. Nie gwarantuje, że funkcje zawarte w oprogramowaniu, spełnią wszystkie wymagania użytkownika, a wykryte wady w trakcie eksploatacji zostaną usunięte.
  12. Firma ELFO dołoży wszelkich starań, aby stworzone oprogramowanie rozwijało się i podlegało aktualizacjom w zależności od zmian prawnych, regulujących parametry zdjęcia do dokumentów. Wszystkie wychwycone przez użytkownika błędy powinny być zgłaszane do firmy ELFO, w celu ich uwzględnienia w przyszłych aktualizacjach.
  13. Z każdym programem dostarczany jest numer seryjny, który jest niezbędny w procesie rejestracji. Proces rejestracji programu **eIFoto**<sup>®</sup> jest opisany w dokumentacji programu. Podczas rejestracji następuje przypisanie programu do systemu operacyjnego i sprzętu.
- © ELFO 2006

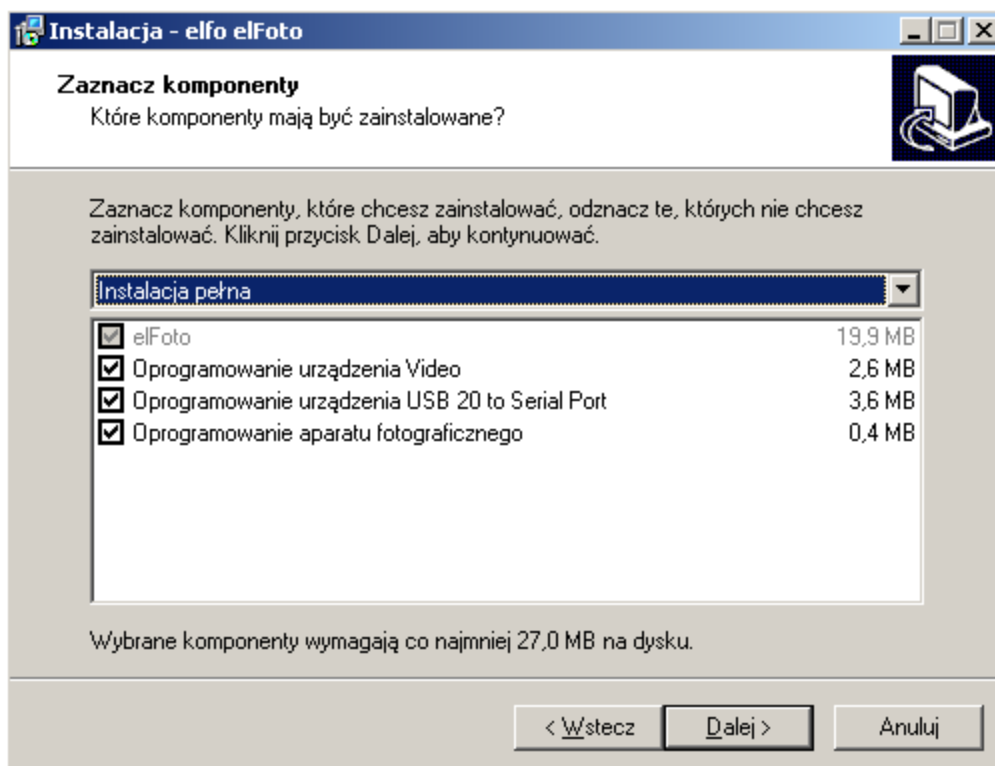
## KONTAKT

ELFO  
91-495 Łódź  
Zgierska 231D  
tel:+48 42 658 26 01, +48 42 658 83 44  
fax:+48 42 658 81 56  
www.elfo.com.pl  
e-mail: michallm@elfo.com.pl

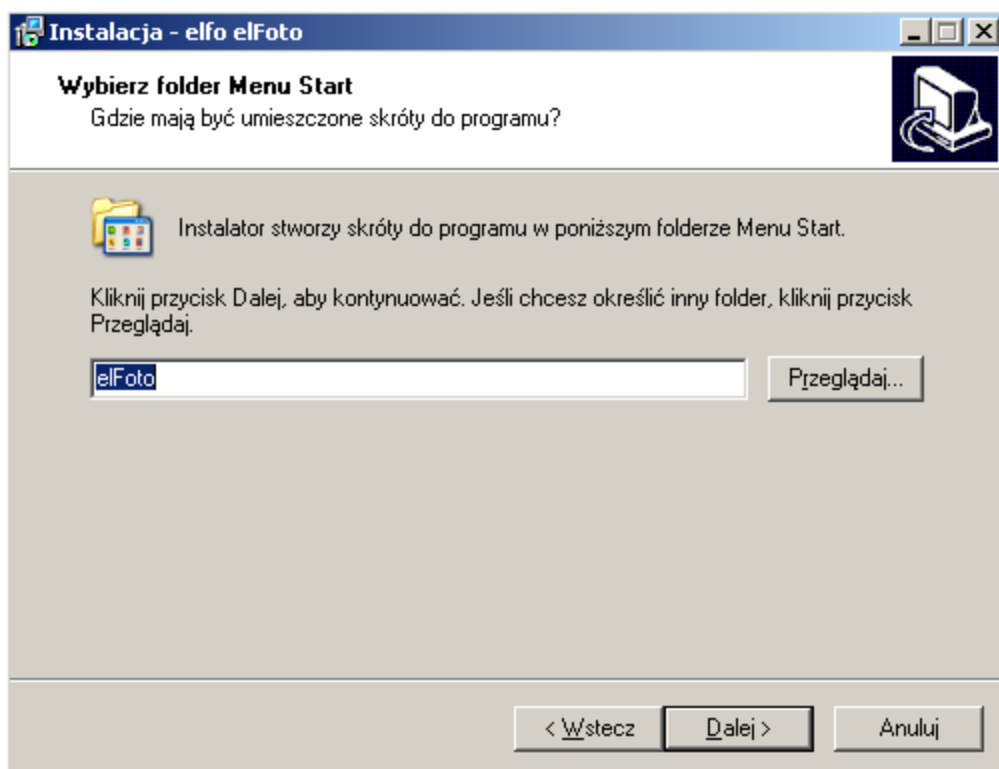
Poniższe okno pozwala wybrać katalog, w którym będzie zainstalowany program. Domyślnie jest to katalog na dysku C:. Wciskając „Przeglądaj” możemy wskazać inne miejsce instalacji.



Po dokonaniu akceptacji pojawia się okno informacyjne pokazujące, jakie składniki będą instalowane i ile wymagają miejsca na dysku.



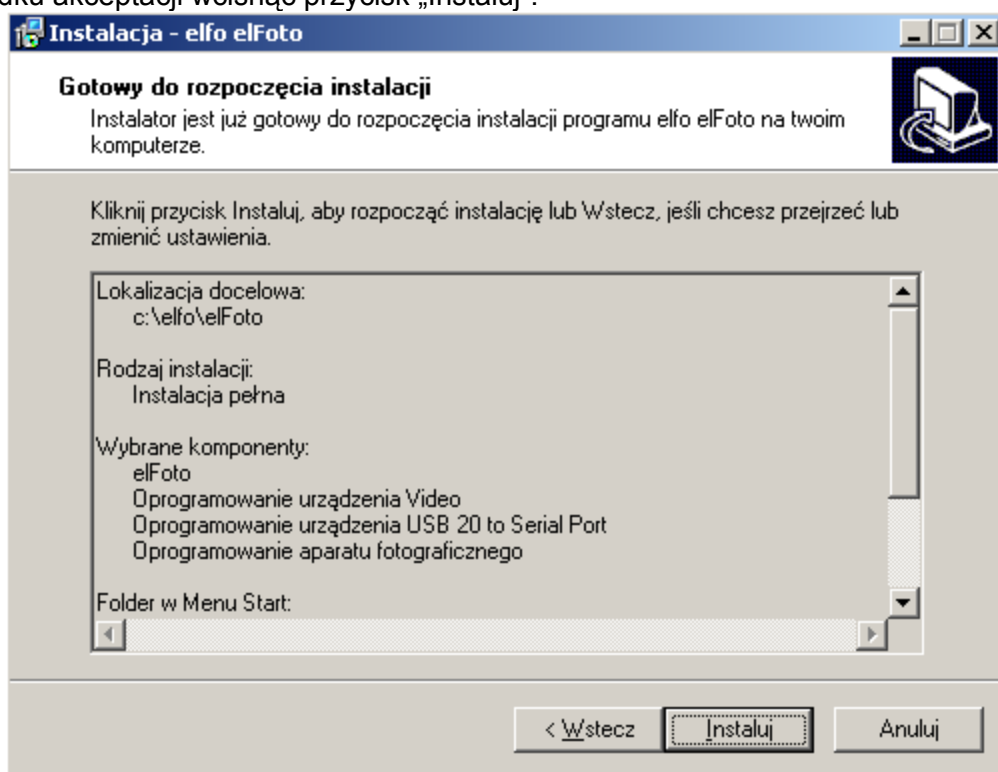
W następnym oknie możemy wybrać miejsce do umieszczenia skrótów do programu. Postępowanie jest podobne jak w przypadku wyboru miejsca instalacji programu. Kreator proponuje domyślnie wszystkie lokalizacje i jeżeli nie ma jakiś istotnych przeciwwskazań, to wygodniej jest jedynie zgodzić się na propozycje.



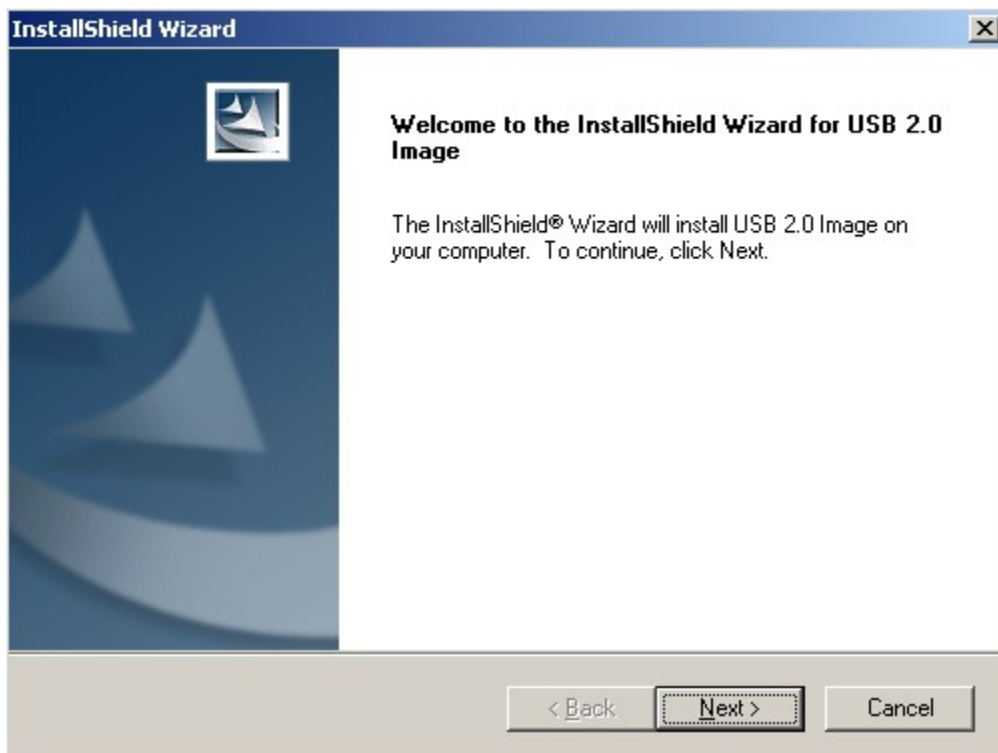
Ostatnim etapem zbierania informacji przez kreatora jest ustalenie czy ma być utworzona ikona na pulpicie. Domyślnie jest zaznaczone pole wyboru.

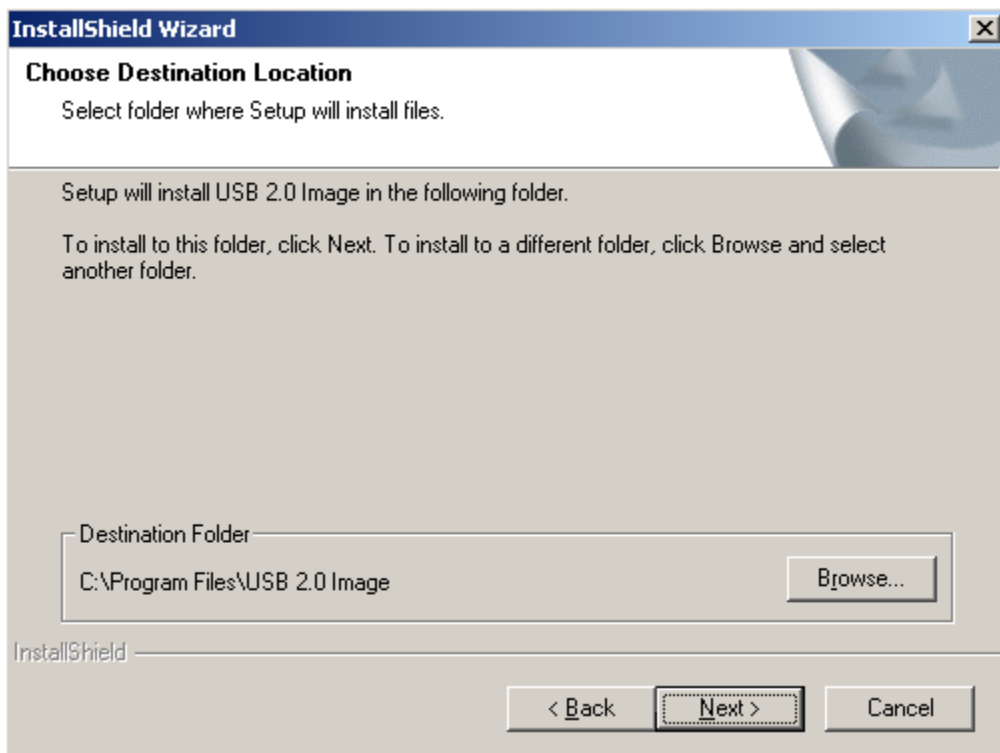
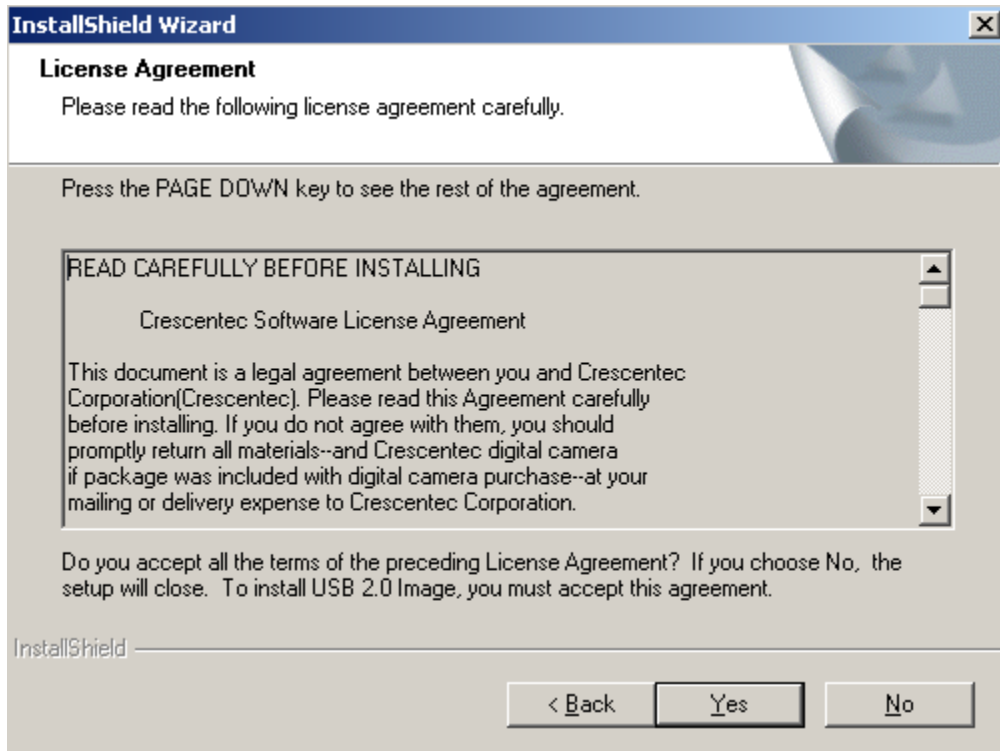


Kreator w oknie przedstawionym poniżej przedstawia zebrane informacje. Należy je sprawdzić i w przypadku akceptacji wcisnąć przycisk „Instaluj”.

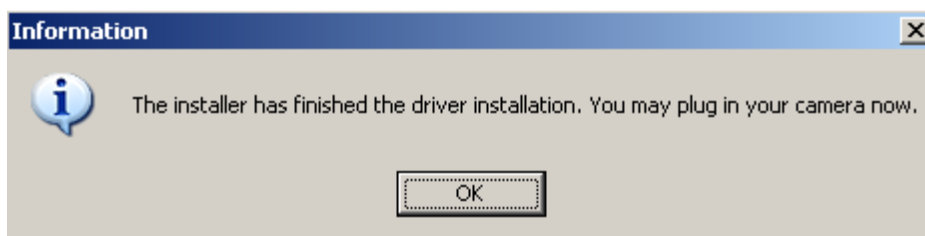
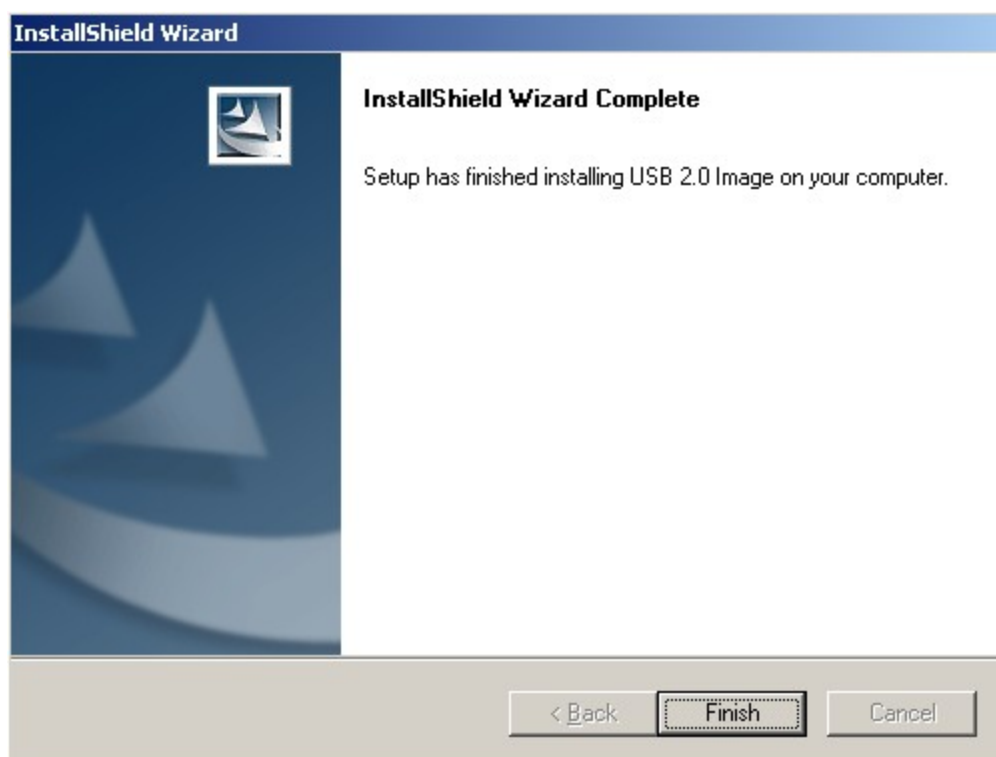


Rozpocznie się proces właściwej instalacji. O jej przebiegu będą informowały pojawiające się zamieszczone poniżej okna. Należy wciskając przycisk „Next” lub „Yes” przechodzić do następnego etapu. Nastąpi teraz instalacja niezbędnego oprogramowania do obsługi urządzeń zewnętrznych, podłączanych do portów USB2.0. (grabber, obsługa aparatu)

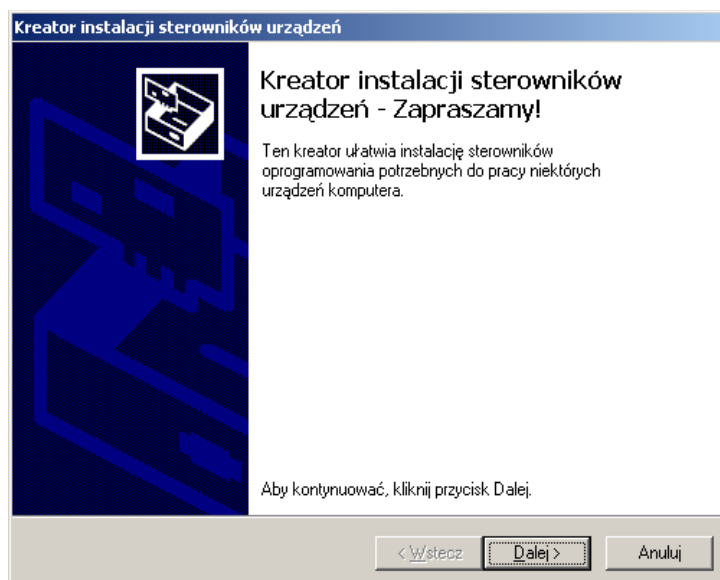




Poniższe okno informuje nas, że od tego momentu możemy podłączyć aparat fotograficzny wraz z urządzeniem przechwytywania sygnału video (grabber Grand AV USB 2.0) do portów USB2.0 komputera.

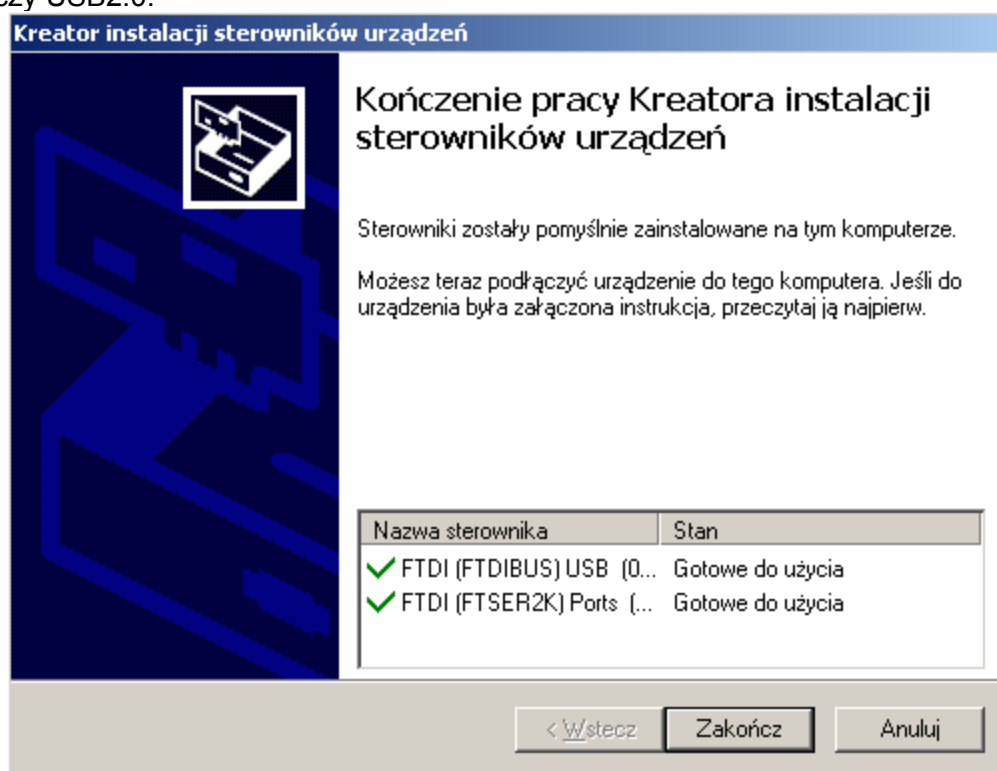


Rozpocznie się drugi etap instalacji sprzętu. System operacyjny musi przypisać sprzęt do określonego portu. Jeżeli będziemy zmieniać fizyczne podłączenie aparatu i grabberka do komputera (zamiana portów USB2.0), to ten etap będzie się musiał powtórzyć. Należy jedynie zgadzać się na propozycje systemu operacyjnego.



**Uwaga:**

Do prawidłowej pracy programu koniecznym jest, aby urządzenia były podłączone do portu o specyfikacji USB2.0, a łączna długość przewodów USB2.0 nie przekraczała 5m. Istnieje możliwość zainstalowania aparatu dalej od komputera, pod warunkiem użycia aktywnych przedłużaczy USB2.0.



Poprawność instalacji można sprawdzić w „Menadżerze urządzeń”. Zainstalowany i podłączony sprzęt będzie widoczny w zakładce „Stacje dysków” (model aparatu fotograficznego np. SP350), a w zakładce „Urządzenia do obrazowania” pojawi się grabberek „Crescentec DC-1100”.

Na koniec procesu instalacji należy wykonać restart systemu. Na pulpicie pojawi się ikona skrótu do programu.

Dalsze kroki postępowania z programem opisane są w instrukcji użytkownika programu.

**Wymagania:**

Dla prawidłowej pracy programu komputer powinien spełnić poniższe wymogi.

- Procesor Intel® Pentium® 1GHz lub lepszy
- System operacyjny: Windows 2000 (SP4 lub nowszy), lub XP (SP2 lub nowszy)
- 512MB RAM minimum; 1GB RAM lub więcej zalecane
- 50 MB dostępnej przestrzeni na dysku twardym
- 2x port USB 2.0
- DirectX 8.1, 9.0 lub nowszy
- warunkiem obsługiwanego strumienia video jest podłączenie aparatu fotograficznego poprzez urządzenie przechwytywania zwane grabberem. Zamienia ono sygnał composit video na sygnał USB. Bez grabbera nie jest możliwy podgląd video w czasie rzeczywistym na ekranie monitora.